

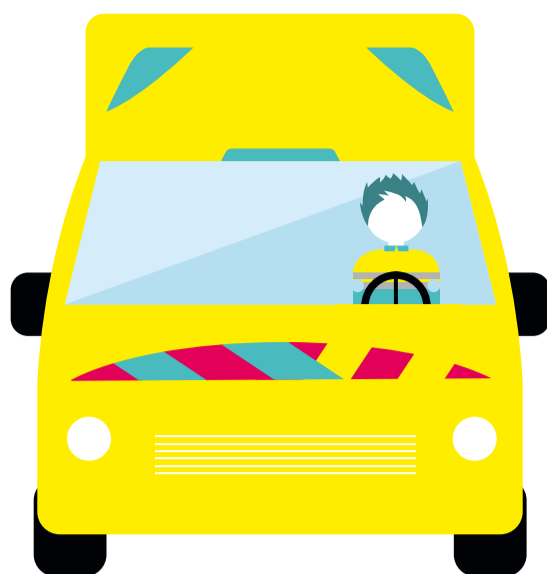
Ambulances in-zicht 2014

De highlights

In Nederland zijn zeven dagen per week 24 uur per dag ambulances en ambulancemedewerkers beschikbaar om ambulancezorg te kunnen verlenen. Ambulancezorg is zorg aan patiënten die dit acuut nodig hebben, met het doel eventuele gezondheidsschade te voorkomen of beperken. Bij spoedeisende zorg hoort ook het eventuele vervoer van de patiënt.

Ambulancezorg is ook planbare zorg en vervoer van mensen van of naar het ziekenhuis, die hier zelf niet kunnen komen en onderweg zorg nodig hebben.

Ambulancezorg start in de meldkamer en eindigt op het moment dat de patiënt wordt overgedragen aan bijvoorbeeld het ziekenhuis.



Productie & prestatie

Patiënten

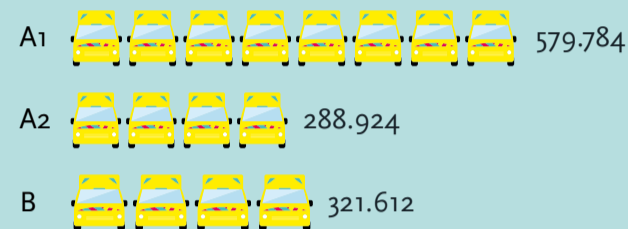
Medewerkers

Kwaliteit

Randvoorwaarden

Hoe vaak wordt een ambulance ingezet?

Het aantal ambulance-inzettingen is in 2014 met 4,0% gegroeid ten opzichte van vorig jaar. In 2014 waren er 1.190.320 inzettingen.



Het aantal inzettingen verschilt sterk per regio. Dit heeft te maken met bijvoorbeeld de omvang van een regio, het aantal inwoners, de bevolkingsdichtheid in verschillende gebieden en de aanwezigheid en aard van instellingen voor gezondheidszorg in een bepaalde regio.



Top 3: Drukste dagen



Op een gemiddelde dag



Dit betekent 20 inzettingen per 1.000 inwoners

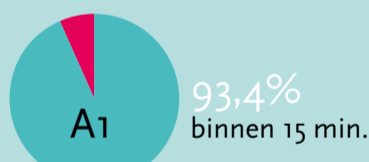
Ambulances op tijd

A1 in 2014

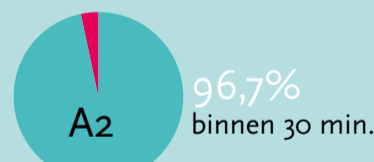
tijdsduur aanname en uitgifte	1:48 min
uitruktijd	0:56 min
aanrijtijd	6:41 min
responstijd	9:29 min

A2 in 2014

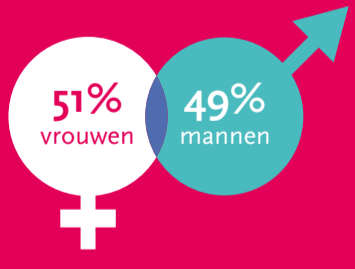
tijdsduur aanname en uitgifte	2:53 min
uitruktijd	1:10 min
aanrijtijd	10:37 min
responstijd	14:56 min



Van alle A1-inzettingen die in 2014 werden uitgevoerd, was de ambulance in 93,4% binnen vijftien minuten na het begin van de melding bij de patiënt aanwezig. 95% van de A1-inzettingen was binnen 16 minuten aanwezig.



In 2014 was de ambulance bij 96,7% van de A2-inzettingen binnen dertig minuten na het begin van de melding bij de patiënt aanwezig. 95% van de A2-inzettingen was binnen 28 minuten aanwezig.



Patiënten

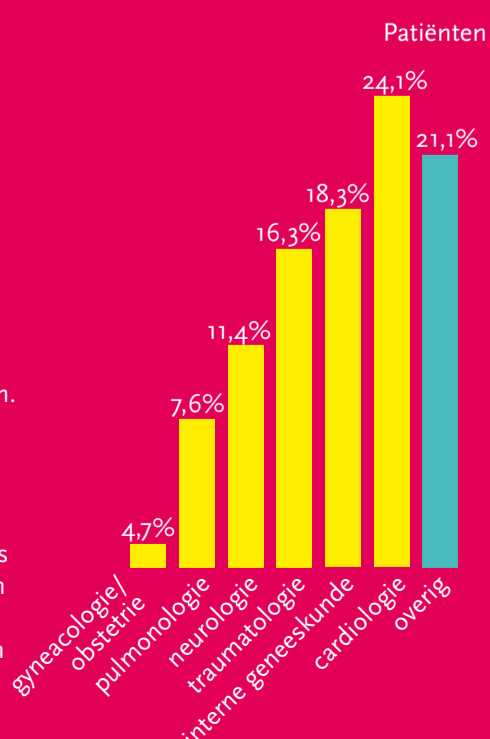
Ambulancezorg omvat alle denkbare medische specialismen. Na aankomst bij de patiënt onderzoekt de ambulanceverpleegkundige de patiënt, stelt een werkdiagnose en behandelt de patiënt.

De patiënt wordt pas vervoerd als dit verantwoord is. Ook tijdens het vervoer vindt behandeling plaats. De patiënt wordt aan de hand van een landelijk vastgesteld protocol behandeld.

In de grafiek is een relatief grote groep overig zichtbaar. Bij deze patiënten is

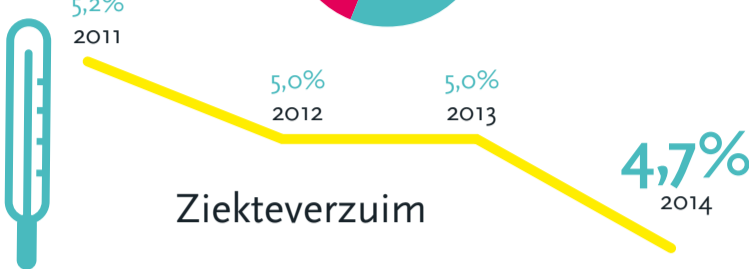
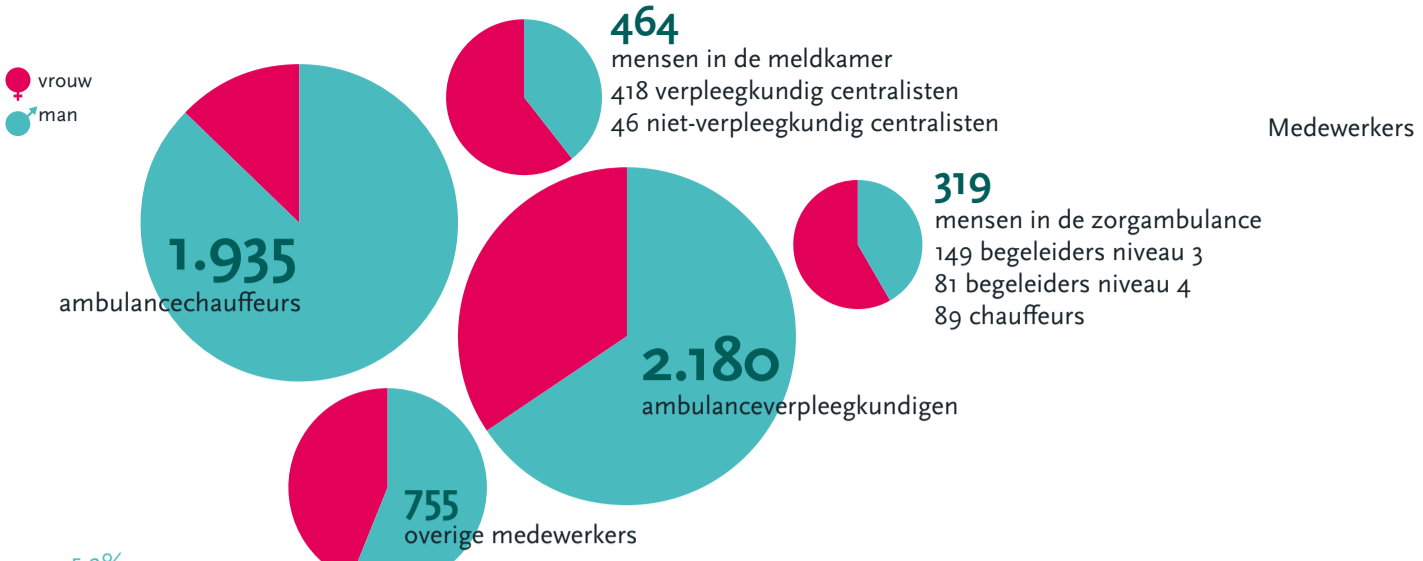
bijvoorbeeld sprake van urologie, pediatrie, psychiatrie of radiotherapie.

De ambulancesector onderscheidt verschillende leeftijdsgroepen patiënten. Dit onderscheid is van belang, omdat de benodigde zorg per leeftijdsgroep verschilt. Voor de behandeling en zorg aan kinderen zijn aparte protocollen ontwikkeld, de zorg aan een zuigeling is heel anders dan aan een adolescent. En met name zijn er vooral in de traumatoologie accentverschillen in de zorg aan ouderen.



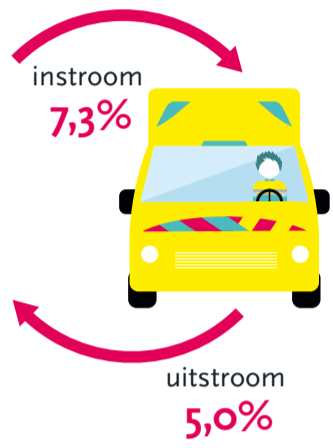
Formatie in 2014

In 2014 waren 5.653 medewerkers, verdeeld over 5.089 fte, werkzaam in de ambulancezorg. De meeste medewerkers waren actief binnen het primair proces.

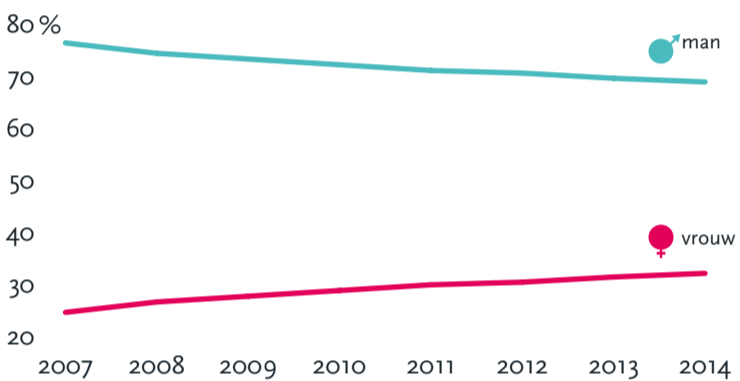


De ambulancesector is een compacte sector. Er zijn veel gespecialiseerde medewerkers die direct gelieerd aan het primaire proces werkzaam zijn: ambulanceverpleegkundigen en -chauffeurs, meldkamercentralisten en begeleiders en chauffeurs van de zorgambulance. Ruim 13% van de medewerkers is werkzaam in overige functies zoals staf, ondersteuning en directie.

Medewerkers in de ambulancezorg stromen gemiddeld vanaf hun 30^e in de sector in en zijn al langer werkzaam in de zorg. Medewerkers zijn gemiddeld relatief lang werkzaam in de ambulancesector, al is de groep medewerkers die 15 jaar of langer in dienst is aan het afnemen.



Verdeling tussen vrouwen en mannen



Van oudsher zijn in de ambulancezorg gemiddeld driemaal zoveel mannen als vrouwen werkzaam. In de afgelopen jaren is deze verhouding geleidelijk verschoven. In 2014 was 68% man en 32% vrouw.

Kwaliteit

Er zijn veel verschillende factoren die een indicator (kunnen) zijn voor de kwaliteit van ambulancezorg. Voorbeelden zijn: deskundige, bekwame en betrokken medewerkers, tevreden cliënten, het aantal ingediende klachten en de manier waarop de RAV deze afhandelt, samenwerking met ketenpartners, de mate van zorginnovatie, de logistieke resultaten, de manier waarop de planbare zorg is georganiseerd en de bedrijfsvoering van de RAV.

specifieke opleiding hebben gevolgd aan de Academie voor Ambulancezorg. Medewerkers worden permanent bij- en nageschoold, zowel landelijk als regionaal.

Er zijn in 2014 699 klachten ontvangen. Dit komt overeen met één klacht per 1.700 inzetten. Alle RAV's beschikken over een klachtenreglement, conform dit reglement worden klachten afgehandeld.

De ambulancesector is al jaren 100% HKZ-gecertificeerd. Ook hadden vrijwel alle RAV's een gecertificeerd veiligheidsmanagementsysteem. Dit systeem is een goede basis voor het borgen van de patiëntveiligheid.

Ambulancemedewerkers worden met veel verschillende omstandigheden en heel uiteenlopende typen patiënten en ziektebeelden geconfronteerd. Voor alle kernfuncties geldt dat medewerkers een



Randvoorwaarden

25 RAV's in Nederland
De ambulancezorg is per regio georganiseerd in Regionale Ambulancevoorzieningen (RAV's). De RAV is wettelijk aangewezen als de rechtspersoon die ambulancezorg verleent en de meldkamer ambulancezorg in stand houdt.

die de Nederlandse Zorgautoriteit (NZa) vaststelt. In de rijksbegroting 2014 was voor de ambulancesector **€500 miljoen** opgenomen. Eind 2014 had Nederland **16.902.146 inwoners**. De ambulancezorg kostte in 2014 dus €29,60 per inwoner. Hiervoor is ambulancezorg 24 uur per dag zeven dagen per week beschikbaar en zijn in 2014 **1.190.320 inzetten** uitgevoerd.

231 Standplaatsen
Om de beschikbare ambulances optimaal over de regio te spreiden, beschikt iedere RAV over een aantal standplaatsen. Op 31 december 2014 waren er 231 standplaatsen in Nederland.

Wettelijk kader: Twaz
De Tijdelijke wet ambulancezorg is van kracht sinds **1 januari 2013** en is een tijdelijke wet met een looptijd van vijf jaar.

755 Ambulances
In Nederland zijn zeven dagen per week 24 uur per dag ambulances en ambulancemedewerkers beschikbaar om ambulancezorg te kunnen verlenen. Op 31 december 2014 hadden de RAV's in Nederland **755 ambulances** beschikbaar.

Het aantal ambulances, maar ook het aantal standplaatsen, varieert per regio, afhankelijk van verschillende regionale factoren.

Financieel kader: €500 miljoen in 2014
In Nederland zijn de zorgverzekeraars verantwoordelijk voor de financiering van de ambulancezorg. De zorgverzekeraars verdelen het landelijke macrobudget op basis van de beleidsregels,

Ambulancezorg is ketenpartner
Ambulancezorg werkt samen met partners in de keten van acute zorg én met partners in de keten van openbare orde en veiligheid.

colofon

Tekst & redactie Isolde Boers, Ambulancezorg Nederland **Cijfers** Rijksinstituut voor Volksgezondheid en Milieu (ritgegevens), Ambulancezorg Nederland (overige gegevens) **Art direction & ontwerp** Studio Lakmoes **Druk** Stimio

Ambulancezorg Nederland
Veerallee 68
Postbus 489, 8000 AL, Zwolle
038 422 57 72
info@ambulancezorg.nl
www.ambulancezorg.nl



Alle hier gepubliceerde cijfers zijn geverifieerd en vastgesteld door de betrokken RAV's