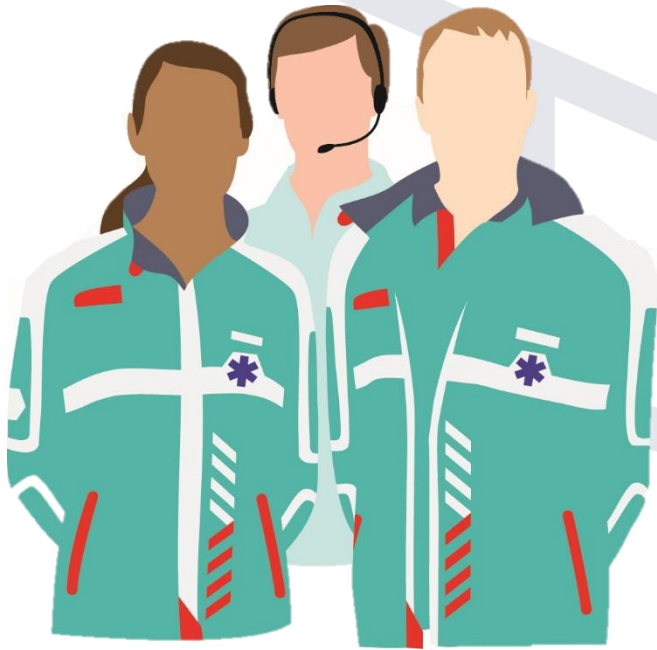


# Onderzoek in de ambulancezorg

## Handreiking voor studenten



AMBULANCEZORG  
NEDERLAND

TLP:WHITE

1  
juni 2021

---

# Inhoudsopgave

- Inleiding Pagina 3
- Ambulancezorg Nederland Pagina 4
- Ambulancezorg en onderzoek Pagina 5
- Onderzoeksagenda ambulancezorg Pagina 6
- Stappenplan voor studenten Pagina 7
- Informatie voor Evidence Based Practice Pagina 12
- Bijlage I Ambulancezorg in Nederland Pagina 13





# Inleiding



## Voor wie

Studenten van een hogeschool of universiteit die een (wetenschappelijk) onderzoek moeten uitvoeren en dit graag binnen de ambulancesector willen doen. Omdat de meeste studentonderzoeken in de ambulancesector worden uitgevoerd door hogeschool studenten is in dit stuk gekozen voor de term hogeschool. Deze term kan vervangen worden door universiteit mocht je een universitaire student zijn.

## Aanleiding

Deze handreiking is opgesteld om:

- de student en opleiders meer duidelijkheid te geven over het doen van onderzoek binnen de ambulancesector;
- meer focus en samenhang in onderzoek in de ambulancezorg aan te brengen;
- een bijdrage te leveren aan een lerende onderzoekscultuur, waarin beginnende professionals, RAV's, hogescholen en AZN nauw samenwerken.

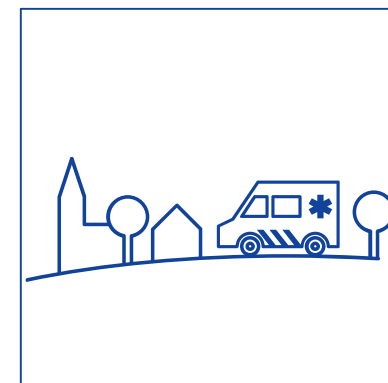
## Let op!

Deze handreiking is een dynamisch document die na verloop van tijd aangepast kan worden.

# Ambulancezorg in Nederland



Ambulancezorg in Nederland wordt geleverd door 25 Regionale Ambulancevoorzieningen (RAV's). Deze RAV's hebben sinds 1 januari 2021 middels de Wet ambulancezorgvoorzieningen een aanwijzing gekregen van de minister van Volksgezondheid Welzijn en Sport (VWS) om in de toegewezen regio ambulancezorg te verlenen. Ambulancezorg omvat het gehele proces van melding tot overdracht.



Alle RAV's zijn aangesloten bij branchevereniging Ambulancezorg Nederland (AZN). AZN behartigt de belangen van de ambulancesector en biedt verschillende vormen van dienstverlening en ondersteuning aan de RAV's zoals ontmoeten, organiseren en onderhandelen. De focus van AZN bij het uitvoeren van haar taken, ligt op de verdere ontwikkeling van ambulancezorg tot excellente en veilige mobiele (acute) zorg voor de patiënt.

Meer informatie over de ambulancezorg kun je vinden in bijlage I. Verder kun je informatie vinden door op de onderstaande logo's te klikken op die manier kom je op de website of social media account van AZN.



AMBULANCEZORG  
NEDERLAND



# Ambulancezorg en onderzoek



Goede, veilige en evidence based ambulancezorg is essentieel. Om de ambulancezorg steeds verder te professionaliseren, investeert de sector in (wetenschappelijk) onderzoek.

## Contactpersonen onderzoek

Alle 25 Regionale Ambulancevoorzieningen (RAV's) hebben in hun organisatie een contactpersoon onderzoek die het eerste aanspreekpunt is voor onderzoekers. Dus heb je een vraag of zoek je informatie die je niet op de AZN-site kan vinden, vraag dit dan aan de contactpersoon onderzoek van de RAV waar je onderzoek doet.

## Wetenschapscommissie ambulancezorg

Sinds 2019 heeft de branchevereniging AZN een wetenschapscommissie, deze commissie heeft de volgende taken:

- stimuleren van een onderzoekscultuur binnen de ambulancezorg;
- bijdragen aan de wetenschappelijke kennisontwikkeling binnen de ambulancezorg;
- bevorderen dat relevante nieuwe kennis, inzichten en innovaties in de ambulancezorg die daadwerkelijk worden toegepast;
- vervullen van een brugfunctie tussen het wetenschapsveld en de ambulancezorg

## Samenwerking ambulancezorg met de hogescholen

Ambulancezorg Nederland (AZN) krijgt vanuit de hogescholen en studenten vragen over het doen van onderzoek in de ambulancesector. De sector vindt het belangrijk om daar aan tegemoet te komen, maar willen ook dat onderzoeken van studenten bijdragen aan vragen vanuit de praktijk. De hogeschool studenten kunnen helpen om op deze (deel) vragen antwoord te geven. Onderzoek levert een bijdrage aan het verder professionaliseren van de sector, hiervoor heeft de ambulancesector de landelijke onderzoeksagenda\* ambulancezorg opgesteld. Onderzoek kan leiden tot ontwikkeling van beleid of van de landelijke protocollen ambulancezorg (LPA).



\* <https://www.ambulancezorg.nl/themas/kwaliteit-van-zorg/onderzoek>

# Onderzoeksagenda ambulancezorg 2021-2026

*Doel: In 2021 heeft de ambulancesector de Onderzoeksagenda ambulancezorg 2021-2026 vastgesteld.*

De onderzoeksagenda omvat zes thema's en één special interest group gedefinieerd. De ambulancezorg hoopt hiermee de ontwikkelingen van evidence base te voorzien. De ambulancesector streeft ernaar om onderzoek door studenten op deze thema's of special interest group te laten uitvoeren.

Special interest group  
Kwetsbare ouderen



# Stappenplan voor studenten

## Stappenplan voor de student die onderzoek gaat/wil doen binnen de ambulancesector

Uitwerking van de verschillende stappen worden in de volgende pagina's uitgelegd.



### Stap 1

Zoek een Regionale Ambulancevoorziening (RAV)

Onderzoek onderzoeksagenda Ambulancezorg

Zoek samen met de RAV naar een passend onderwerp

### Stap 2

RAV is faciliterend

Bespreek met Hogeschool + RAV het onderwerp (onderzoeksvraag) af.

Hogeschool is begeleidend en

### Stap 3

Hogeschool geeft AZN door wat student gaat onderzoeken

Uitkomsten onderzoek en advies delen en afstemmen met Hogeschool + RAV

Hogeschool beoordeelt het onderzoek

### Stap 4

Presentatie resultaten

Onderzoeksverslag sturen naar AZN

# Stap 1 Uitleg startfase



## Stap 1

Zoek een Regionale  
Ambulance voorziening  
(RAV)

Onderzoek de  
onderzoeksagenda  
Ambulancezorg

Zoek samen met de  
RAV naar een passend  
onderwerp



### Zoek een RAV

Om onderzoek te kunnen uitvoeren in de ambulancezorg is het noodzakelijk om dit binnen een RAV te doen, omdat daar de kennis en kunde van de ambulancezorg aanwezig is. Op de AZN website staan de contactgegevens\* van alle 25 RAV's. Vraag naar de contactpersoon onderzoek. Hij/zij kan je vertellen of het mogelijk is om binnen zijn/haar RAV een onderzoek uit te voeren. Zo ja, dan wordt de RAV je praktijkopdrachtgever.



### Onderzoek de onderzoeksagenda van de ambulancezorg

Bekijk de onderzoeksagenda\*\* en zoek naar geschikte thema's of vragen die je aanspreken, met daarbij een geschikt onderwerp. Voor ideeën over mogelijke onderwerpen of vraagstellingen zie bijlage 13 van het onderzoeksrapport.



### Zoek samen met de RAV naar een passend onderwerp

Loop samen met de contactpersoon onderzoek jouw lijst met voorkeuren door en zoek dan samen de meest geschikte onderwerp of vraag uit. Doe voor de zekerheid een check bij de hogeschool voor goedkeuring.

\* <https://www.ambulancezorg.nl/contact/contact-met-ambulancedienst>

\*\* <https://www.ambulancezorg.nl/themas/kwaliteit-van-zorg/onderzoek/onderzoeksagenda-ambulancezorg>



# Stap 2 Aandachtspunten bij start onderzoek



## Stap 2

RAV is faciliterend

Bespreek met hogeschool + RAV  
het onderwerp  
(onderzoeksvraag)

Hogeschool is  
begeleidend



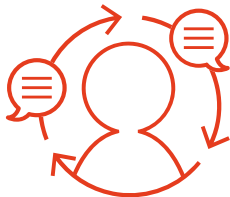
### De RAV is faciliterend

Tijdens het uitvoeren van jouw onderzoek kun je bij een RAV, vragen stellen, data analyseren, meekijken en afstemmen.



### Hogeschool is begeleidend

De hogeschool is verantwoordelijk voor het goed uitvoeren van jouw onderzoek. Natuurlijk kan de contactpersoon onderzoek je ondersteunen, maar de hogeschool is verantwoordelijk voor de begeleiding



### Bespreek met de hogeschool en de RAV samen het onderwerp en onderzoeksvraag

Je hebt een onderwerp, maak hier een te beantwoorden onderzoeksvraag van (zie ook pagina 10). Stem met de hogeschool af of het een goed te beantwoorden vraag is. Met de RAV stem je af of dit de vraag is die zij graag beantwoord zouden zien.

# Stap 3 Het onderzoek



## Stap 3

Hogeschool geeft AZN door wat student gaat onderzoeken

Uitkomsten onderzoek en advies delen en afstemmen met Hogeschool + RAV

Hogeschool beoordeelt onderzoek



### De hogeschool geeft aan AZN door wat de student gaat onderzoeken

Is er een definitieve onderzoeksvraag vastgesteld waar jij onderzoek naar gaat doen, de hogeschool geeft de onderzoeksvraag door aan AZN.



### Uitkomsten en advies worden gedeeld en afgestemd met de hogeschool en RAV

Je bent bijna aan het einde van je onderzoek! Om de resultaten en conclusie goed passend te maken is het goed om dit af te stemmen met zowel de hogeschool als de RAV. Wanneer beide partijen zich kunnen vinden in jou uitkomsten en advies dan lever jij je onderzoeksrapport in bij de hogeschool voor de beoordeling.



### De hogeschool beoordeelt het onderzoek

De RAV heeft geen invloed op de beoordeling van je onderzoek, dit is aan de onafhankelijke beoordelaar van de hogeschool.

# Stap 4 Afrondingsfase



## Stap 4

Presentatie resultaten

Onderzoeksverslag versturen naar AZN



### Presenteer altijd je resultaten

Het is geweldig leuk om na een intensieve periode je resultaten te presenteren. Dit kan natuurlijk op vele manieren. Overleg binnen de RAV waar je een presentatie kunt geven over jouw onderzoek. Misschien vindt jouw hogeschool het wel waard om een artikel over jouw onderzoek te publiceren in een vakblad.



### AZN ontvangt onderzoeksverslag

Jouw onderzoeksverslag wordt binnen AZN een onderdeel van haar onderzoeksbibliotheek. Op die manier kan iedere geïnteresseerde kennis nemen van het onderzoek. Een andere student kan misschien wel een vervolgonderzoek doen. Zo werken we samen aan de professionalisering en evidence base van de ambulancezorg!

Onderzoeksverslag kan verstuurd worden naar Angelique van der Weerd  
**email adres:** [a.vanderweerd@ambulancezorg.nl](mailto:a.vanderweerd@ambulancezorg.nl)



# Informatie over Evidence Based Practice



## STAP 1 Opstellen van een beantwoordbare vraag

Het EBP-proces: <https://www.youtube.com/watch?v=8v4NQmNMsSY>

Kritische houding: <https://www.youtube.com/watch?v=NeYDoR1J6I>

Waarom EBP: <https://www.youtube.com/watch?v=cne7jq4w1xl>

PICO: <https://www.ambulancezorg.nl/themas/kwaliteit-van-zorg/onderzoek/kennisbank-wetenschappelijk-onderzoek>

Introduction to PICO for Evidence Based Medicine: [https://www.youtube.com/watch?v=OK9H2P\\_Cpi0](https://www.youtube.com/watch?v=OK9H2P_Cpi0)

## STAP 2 Database zoeken naar gerelateerde artikelen

Iedere database heeft zogenaamde tutorials: korte instructiefilmpjes over het zoeken in de database

1. PubMed: <https://www.ncbi.nlm.nih.gov/pubmed>
2. Tripdatabase: <https://www.tripdatabase.com/>
3. Cochrane database of systematic reviews: <http://www.cochranelibrary.com/>

Goede zoektermen (o.a. MeSH) voor de prehospital setting kun je vinden in de review naar EHG <https://www.ambulancezorg.nl/themas/kwaliteit-van-zorg/onderzoek/landelijke-onderzoeksprojecten> en op <https://sjtrem.biomedcentral.com/articles/10.1186/s13049-017-0409-6>

## STAP 3 en 4 Beoordelen kwaliteit en toepasbaarheid

Het AGREE-II instrument en de beoordelingsformulieren (Nederlandstalig en Engelstalig) om de kwaliteit van een gevonden richtlijn en artikel te beoordelen kun je vinden op: <http://netherlands.cochrane.org/beoordelingsformulieren-en-andere-downloads>

1. Overview of the guideline development process: <https://www.youtube.com/watch?v=Twtx6dRHvCs>
2. Intro to Systematic Reviews & Meta-Analyses <https://www.youtube.com/watch?v=WB9pbHqUs5c>
3. Understanding 'Levels of Evidence' - What are Levels of Evidence? <https://www.youtube.com/watch?v=5H8w68srOu8>

# Bijlage I Ambulancezorg in Nederland



## Wet ambulancezorgvoorzieningen

Op 1-1-2020 is de Wet ambulancezorgvoorzieningen in werking. Deze wet biedt zekerheid over ambulancevoorzieningen in de toekomst en waarborgt de continuïteit en kwaliteit van de ambulancevoorzieningen.

## Sectorkompas

De ambulancezorg ontsluit via het sectorkompas\* al het relevante cijfermateriaal met betrekking op de ambulancezorg.

## Goede zorg

Ambulancezorg heeft zich ontwikkeld van een vervoersvoorziening tot een zorgvoorziening en tot een volwaardig onderdeel van de (acute) zorgketen. De eisen die worden gesteld aan het leveren van goede zorg vinden hun basis in de Wet kwaliteit klachten en geschillen zorg, de Wkkgz. De kern van de Wkkgz wordt gevormd door het begrip 'goede zorg'. Onder goede zorg wordt verstaan: zorg van goede kwaliteit en van goed niveau:

- die in ieder geval veilig, doeltreffend, doelmatig en patiëntgericht is, tijdig wordt verleend, en is afgestemd op de reële behoefte van de patiënt;
- waarbij zorgverleners handelen in overeenstemming met de op hen rustende verantwoordelijkheid, voortvloeiende uit de professionele standaard;
- waarbij de rechten van de patiënt zorgvuldig in acht worden genomen en de patiënt met respect wordt behandeld. Wat de ambulancesector verstaat onder 'goede zorg' is vastgelegd in de Nota goede ambulancezorg\*\*.



## Kwaliteitskader ambulancezorg

Het kwaliteitskader ambulancezorg is een landelijk kader dat de kwaliteit van de ambulancezorg meetbaar en inzichtelijk maakt. Het bevat een samenhangende set inhoudelijke en procesmatige kwaliteitssignalen en is gebaseerd op de sectorale uitgangspunten voor goede ambulancezorg.

## Landelijk protocol ambulancezorg (LPA)

Het Landelijk Protocol Ambulancezorg (LPA) voorziet de ambulancezorgprofessionals van protocollen waarmee de zorg zoveel mogelijk evidence based kan worden verleend. Het LPA is een hulpmiddel om tot goede ambulancezorg te komen. Het is geen protocol dat in alle situaties met een vaststaand algoritme op rigide wijze moet worden gevolgd. De nadruk ligt op het bieden van ondersteuning aan de ambulancezorgprofessional bij het nemen van beslissingen over passende zorg voor een individuele patiënt in een specifieke situatie. De verantwoordelijkheid van het LPA, het VLPA, maakt integraal onderdeel uit van het LPA.

\*<https://www.ambulancezorg.nl/>

\*\*<https://www.ambulancezorg.nl/themas/kwaliteit-van-zorg/goede-zorg>



# Namens AZN wensen we je veel plezier en succes met je onderzoek!

*Samen de ambulancezorg "veranderen naar beter". (Kaizen)*





| AMBULANCEZORG  
NEDERLAND

**Ambulancezorg Nederland**

Veerallee 68  
8019 AE Zwolle

088 38 38 200

[info@ambulancezorg.nl](mailto:info@ambulancezorg.nl)

[www.ambulancezorg.nl](http://www.ambulancezorg.nl)